

**Dětský domov, Boršov nad Vltavou, Na Planýrce 168**

**Boršov nad Vltavou**

Školní vzdělávací program:  
**Kroky do samostatného života**

**Motto:** „Všichni dospělí byli nejdříve dětmi.“  
(Antoine de Saint-Exupéry)

*Krédo dětského domova: budeme stavět základy a dělat dětem průvodce do samostatného života*

Platnost dokumentu od 1. 9. 2007

- 1. úprava: 01. 09. 2008
- 2. úprava: 01. 01. 2014
- 3. úprava: 15. 04. 2016
- 4. úprava: 27. 10. 2017

# OBSAH

## I. Identifikační údaje

## II. Obecná část

1. Charakteristika domova
2. Filosofie domova
3. Popis podmínek domova
  - 3.1. materiální
  - 3.2. psychosociální
  - 3.3. personální a pedagogické
  - 3.4. organizace řízení dětského domova + grafické znázornění
  - 3.5. zapojení do projektů

## III. Program

1. Vývojová charakteristika dětí
2. Hlavní cíle vzdělávacího programu
3. Obsah vzdělávacího programu
4. Evaluace

**Příloha:** SWOT analýza

# I. Identifikační údaje

Název domova: Dětský domov, Boršov nad Vltavou  
Adresa: Na Planýrce 168, Boršov nad Vltavou, PSČ 373 82  
Typ dětského domova: rodinný  
Počet rodinných skupin: 4  
Kapacita domova: 32 dětí  
Telefon: 387 250 210  
Fax: 387 251 092  
E-mail: ddborsov@quick.cz  
www stránky: www.ddborsov.cz  
Právní forma: příspěvková organizace  
Datová schránka: 4d7ev3x  
Zřizovatel: Jihočeský kraj, České Budějovice  
Školská rada: se v domově nezřizuje

## II. Obecná část

### 1. Charakteristika domova

Dětský domov, Boršov nad Vltavou, Na Planýrce 168, školské zařízení pro výkon ústavní výchovy, zajišťuje nepřetržitým celoročním provozem optimální podmínky pro výchovné, vzdělávací a sociální působení na děti od 3 do 18 let. Zařízení domova respektuje individuální situaci dítěte, kontinuitu jeho vývoje a rodinnou situaci, která nastala. Je nutné přihlížet k tomu, že děti přicházejí do domova z málo podnětného rodinného prostředí. Zařízení může poskytovat plné přímé zaopatření také zletilým nezaopatřeným osobám po ukončení ústavní výchovy, pokud se připravují na budoucí povolání v denním studiu, nejdéle však do 26 let. Zletilá nezaopatřená osoba má možnost podat žádost o uzavření smlouvy o prodlouženém pobytu v domově.

V současné době má zařízení kapacitu 32 dětí, které jsou ve 4 rodinných skupinách. V jedné rodinné skupině může být maximálně 8 dětí. Heterogenními skupinami a umístováním sourozenců do stejné rodinné skupiny - umístěním v jednom pokoji, se snažíme podporovat citové rodinné vazby a podmínky pro jejich další soužití. Pokud společné umístění není ze závažných důvodů možné, podporujeme pravidelný osobní kontakt. Součástí domova je také školní jídelna. Preferujeme využívání veřejně dostupných služeb mimo zařízení (MŠ, nabídky organizací, které organizují volný čas dětí). Dětský domov se nachází v okrajové části obce, ze které má velmi dobré autobusové spojení MHD do krajského města Č. Budějovic, kde děti navštěvují 2. stupeň základní školy či různé typy středních škol. Dětem a zletilým nezaopatřeným osobám můžeme nabídnout denním dojížděním do krajského města větší výběr studijních oborů, větší nabídku zájmových, sportovních a společenských možností.

Do zařízení domova jsou na základě rozhodnutí příslušného soudu umístovány děti o které se jejich zákonní zástupci nedokážou postarat, nezajišťují jim zdravý vývoj, řádnou výchovu a zanedbávají i školní vzdělávání. V nefunkční rodině dochází někdy i k týrání dětí a je ohroženo jejich zdraví a život. V případě, kdy ani nejbližší příbuzní nemohou převzít odpovědnost za výchovu dětí, rozhodne soud o nařízení ústavní výchovy nebo předběžného opatření. Naše zařízení se potom stará o děti podle jejich individuálních potřeb.

Důvodem k odchodu dětí ze zařízení může být: zrušení ústavní výchovy plnoletostí, umístění do náhradní rodinné výchovy, odchod zpět do rodiny, přemístění do výchovného zařízení pro závažné výchovné problémy.

### 2. Filosofie programu

Filosofií našeho domova je co nejvíce přizpůsobovat život dětí v domově běžnému životu ve standardních rodinách. Vytváříme podmínky pro přípravu dětí na samostatný život, umožňujeme individuální rozvoj osobnostních vlastností, dovedností. Velkou pozornost věnujeme i dětem nadaným a dětem se specifickými vzdělávacími potřebami. Dáváme důraz na optimální klima v jednotlivých rodinkách. Děti mají svého klíčového pracovníka, se kterým mohou rozvíjet citové, sociální vztahy a naplňovat své potřeby. Každá rodinná skupina si žije relativně „svým specifickým životem“. Jedenkrát týdně se na rodinkách děti scházejí v komunitním kruhu. Tímto se snažíme budovat pozitivní vztahy, rozvíjet emoční inteligenci, vzájemně se lépe poznávat, umět naslouchat, projevit své názory apod.

Dáváme prostor pro sebevyjádření dítěte a vytvoření zázemí, které děti nenašly v rodinném prostředí. Posilujeme kladné vlastnosti, schopnosti, dovednosti a individuální osobnostní rozvoj. Chtěly bychom, aby v době plnoletosti byli mladiství podle svých možností „vybavení“ do samostatného života a uplatnili se svou profesní přípravou v praktickém životě.

### **3. Popis podmínek domova**

#### **3.1 Materiální a hygienické podmínky**

Dětský domov, Boršov nad Vltavou, Na Planýrce 168 se nachází ve dvou zrekonstruovaných budovách tzv. „Domečku“ a „Zámečku“. Technický stav obou budov je dobrý a odpovídá hygienickým normám. V každé budově mají své prostory 2 rodinné skupiny. Na větším travnatém pozemku jsou pro děti vytvořeny odpočinkové a sportovní zóny se dvěma víceúčelovými hřišti a bazénkem ke koupání v letních měsících. V objektu tzv. „Domečku“ je možné využívat ke sportovním, společenským činnostem menší tělocvičnu, společenskou místnost, keramickou dílnu. Součástí zařízení je i školní jídelna, kde se celý týden stravují v době oběda děti, které nemají odpolední vyučování a nedojíždí do vzdálenějších škol. Stravování je zajišťováno dle norem školního stravování.

Všem dětem je poskytováno plné přímé zaopatření:

- stravování, ubytování a ošacení
- učební pomůcky a potřeby
- úhrada nezbytně nutných nákladů na vzdělání
- úhrada nákladů na zdravotní služby, léčiva, zdravotnické potřeby
- kapesné, osobní dary a věcná pomoc při odchodu zletilých z domova
- úhrada nákladů na dopravu do jednotlivých škol
  
- dále mohou být hrazeny potřeby pro využití volného času a rekreace, náklady na kulturní, uměleckou, sportovní a oddechovou činnost, náklady na soutěžní akce, rekreace, náklady na dopravu k osobám odpovědným za výchovu

#### **3.2 Psychosociální podmínky**

Psychosociální podmínky jsou zajišťovány Vnitřním řádem Dětského domova, Boršov nad Vltavou, Na Planýrce 168, který stanoví podrobnosti o organizaci výchovně vzdělávací činnosti. Není dogmaticky přijímán, ale přizpůsobuje se potřebám dětí a aktuálním situacím. Snahou zaměstnanců je, aby se v domově děti cítily příjemně a komunikace v prostředí domova nebyla stresující. Děti jsou seznamovány s jasnými pravidly, která podporují sebedůvěru, citovou stránku jejich osobnosti, aktivní přístup při zapojování se do života společnosti.

### Organizace dne se školním vyučováním

5:00 – 6:30	individuální vstávání
6:30 – 7:00	ranní hygiena, úklid ložnic, příprava snídaně a svačiny, podávání snídaně
7:00 – 7:15	odchody dětí na autobus MHD do Č. Budějovic
7:30 – 7:45	odchod do ZŠ Boršov nad Vltavou (1. stupeň), do MŠ Boršov nad Vltavou – doprovází asistentka pedagoga
8:00 – 12:30	školní vyučování v ZŠ Boršov nad Vltavou, pobyt v MŠ Boršov nad Vltavou
12:30 – 13:15	příchod ze ZŠ Boršov nad Vltavou (1. stupeň), z MŠ Boršov nad Vltavou – doprovází paní vychovatelka, obědy v našem zařízení
12:30 – 14:30	obědy v našem zařízení
13:15 – 15:00	odpolední spánek předškolních dětí, příchody ze škol, příprava do výuky, aktivity v areálu, individuální rozhovory s dětmi, odpočinková činnost
15:00 – 15:30	svačina v RS, individuální činnost
15:30 – 18:00	individuální příprava na vyučování, výchovná činnost podle týdenního programu výchovně vzdělávací činnosti, spontánní činnosti dětí, vycházky, zařizování osobních záležitostí, kroužky
18:00 – 18:30	podávání večeře na jednotlivých rodinkách, mytí nádobí, úklid
18:30 – 19:15	sebeobslužné činnosti, osobní volno
19:15 – 19:45	úklid prostor v RS, osobní hygiena, možnost podání 2. večeře
19:45 – 20:00	individuální činnost dětí, večerka pro menší děti
21:00	večerka pro 2. stupeň ZŠ
21:30	večerka pro mladistvé - možnost dokončit činnost, nesmí být rušen noční klid
22:00	večerka pro zletilé nezaopatřené osoby - možnost dokončit činnost, nesmí být rušen noční klid

### Organizace ve volných dnech (soboty, neděle, svátky)

8:00 – 8:30	postupné vstávání, ranní hygiena, úklid pokojů
8:30 – 9:00	příprava a podání snídaně v RS
9:00 – 10:30	činnosti spojené s chodem v RS
10:30 – 12:00	dopolední volné zaměstnání, činnost dle pokynů vychovatelky
12:00 – 12:30	oběd
12:30 – 17:30	odpolední aktivita dle týdenního programu výchovně vzdělávací činnosti
15:00 – 15:30	příprava a podání svačiny
17:30 – 18:00	příprava a podání večeře v RS
18:00 – 19:00	osobní hygiena
19:00 – 21:00	individuální zájmová činnost
20:00 – 20:30	večerka pro děti mladšího školního věku
21:30 – 22:00	večerka pro děti staršího školního věku
23:00 – 24:00	večerka pro mladistvé (střední škola) a zletilé nezaopatřené osoby

V rámci organizace dne mají děti dostatek prostoru pro volný pobyt venku (k relaxaci, ke sportovnímu vyžití). Omezujeme pasivní trávení volného času u výpočetní techniky nebo televize.

Po individuální domluvě s paní vychovatelkou mohou děti starší sedmi let v průběhu celého týdne na samostatnou vycházku do Č. Budějovic, blízkého okolí nebo navštívit své kamarády. Přihlíží se k mentální a fyzické schopnosti dítěte.

V průběhu letních prázdnin využívají děti nabídek k pobytu na letních táborech s různým zájmovým zaměřením (sportovním, turistickým, výtvarným) a vytváří si tak další vztahy ke svým vrstevníkům.

Zaměstnanci Dětského domova, Boršov nad Vltavou, Na Planýrce 168 se snaží pozitivně ovlivňovat klima mezi dětmi a důsledně řešit nevhodné způsoby chování dětí (prevence rizikového chování, šikany, kyberšikany, ubližování).

### **3.3 Personální a pedagogické podmínky**

#### A: Personální podmínky

V Dětském domově, Boršov nad Vltavou, Na Planýrce 168 zajišťuje celoroční provoz celkem 22 zaměstnanců, z toho 14 pedagogických pracovníků:

ředitel

zástupkyně ředitele pro výchovně vzdělávací činnost – vedoucí vychovatelka

8 vychovatelek

4 asistentky pedagoga

a 8 provozních zaměstnanců (zástupkyně ředitele pro ekonomiku a provoz, účetní, sociální pracovnice, řidič – údržbář, vedoucí školní jídelny, 2 kuchařky a uklízečka).

Každý pedagogický pracovník Dětského domova, Boršov nad Vltavou, Na Planýrce 168 musí být před vznikem pracovněprávního vztahu psychologicky vyšetřen, zda je psychicky způsobilý pracovat v tomto zařízení. Pedagogičtí pracovníci splňují stanovené kvalifikační předpoklady a bezúhonnost. V rámci samostudia se stále sebevzdělávají a využívají různé nabídky vzdělávacích institucí. Na začátku školního roku je vytvořen aktuální „Plán dalšího vzdělávání pedagogických pracovníků“, který vychází z požadavků zařízení a profesních a osobnostních potřeb pedagogů.

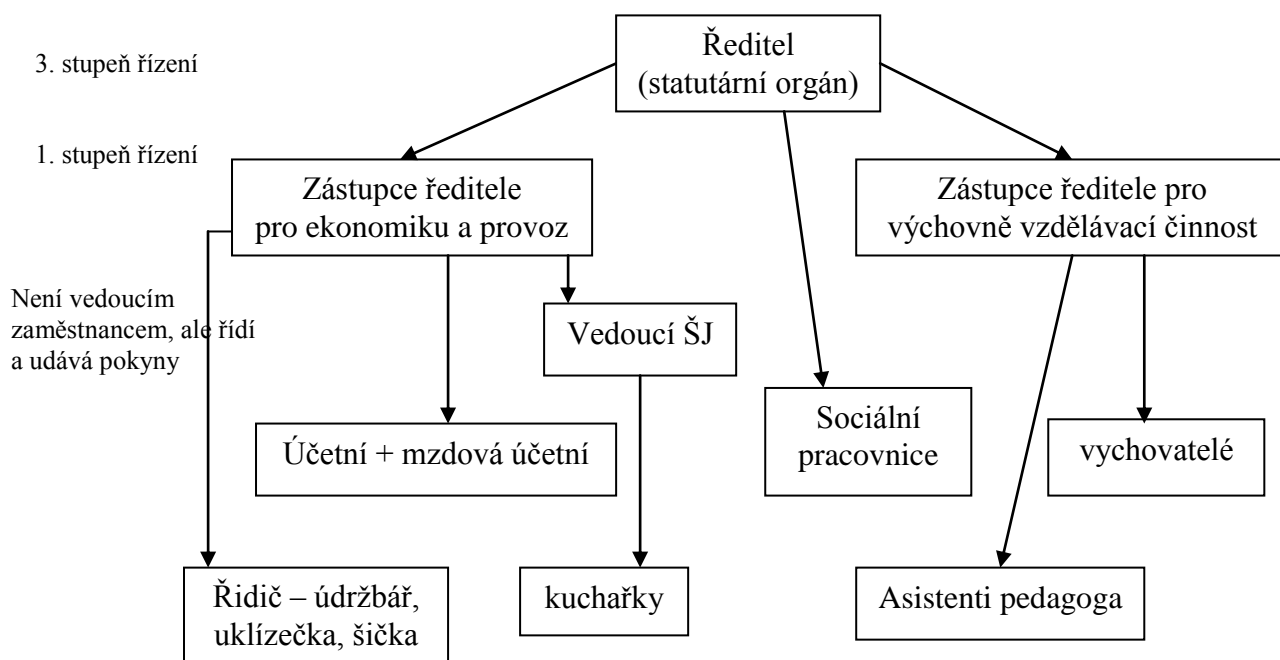
#### B: Pedagogické podmínky

Logopedická péče je zajištěna ve spolupráci s klinickým logopedem v Budějovicích. Navštěvujeme s dětmi také PPP v Českých Budějovicích, protože máme děti se specifickými poruchami učení, kterým je možné ve spolupráci se školou velmi pomoci vytvořením individuálního plánu vzdělávání. Dětem s poruchami chování zajišťujeme pravidelnou péči pedopsychiatra nebo psychologa a při výchovné práci postupujeme podle odborných doporučení. Pedagogičtí pracovníci mají po dobu své pedagogické činnosti povinnost se dále vzdělávat a zvyšovat si kvalifikaci.

### 3.4. Řízení domova

- povinnosti, pravomoci všech zaměstnanců jsou dány organizačním řádem, pokyny a směrnicemi ředitele zařízení
- ředitel organizuje pedagogické a provozní porady, kterých se zúčastní všichni zaměstnanci domova
- v domově je k předávání informací využíván i elektronický systém (na všechna pracoviště)

#### Organizační schéma řízení





### **3.5 Zapojení do projektů**

Dlouhodobě spolupracujeme s nadacemi, občanskými sdruženími, firmami a zapojujeme se do projektů, které mohou přispět dětem k jejich reálnému pohledu na svět a přitom mohou využít i své schopnosti, dovednosti a volní vlastnosti.

Přehled nadací a občanských sdružení s dlouhodobou spoluprací:

Dejme dětem šanci, o. p. s.

Nadace Terezy Maxové

Nadace Lívie a Václava Klausových

Nadační fond Jihočeské naděje

Výbor dobré vůle Olgy Havlové

Občanské sdružení Active-time

Naše zařízení spolupracuje se všemi základními školami a středními školami, kam docházejí děti a zletilé nezaopatřené osoby žijící v našem zařízení.

# III. Program

## 1. Vývojová charakteristika dětí

Školní vzdělávací program výchovné činnosti vychází ze zákona č. 109/2002 Sb. o výkonu ústavní výchovy nebo ochranné výchovy ve školských zařízeních, v platném znění a ze zákona č. 561/2004 Sb. (školský zákon) v platném znění, z metodického pokynu č.j. MSMT-5808/2015, kterým se stanoví standardy kvality péče o děti ve školských zařízeních pro výkon ústavní výchovy nebo ochranné výchovy a ve školských zařízeních pro preventivně výchovnou činnost a z konkrétních vývojových potřeb dítěte. Pro každý standard platí osm základních zásad:

- 1) Péče je realizována v souladu s nejlepším zájmem dítěte, s ohledem na jeho věk, rozumové schopnosti, duševní a tělesný zdravotní stav a rodinný kontext
- 2) Péče je realizována v souladu s individuálními potřebami dítěte
- 3) Péče směřuje k rozvoji samostatnosti, aktivní účasti dítěte ve společnosti, k posilování sebedůvěry, identity dítěte a k rozvoji tělesných, duševních, citových a sociálních dovedností dítěte
- 4) Péče splňuje požadavky na poskytování péče podle zákona č. 109/2002 Sb.
- 5) Péče je v souladu s principem rovného přístupu k dětem zejména bez ohledu na rasu, barvu, pleti, pohlaví, jazyk, náboženství, politické nebo jiné přesvědčení, národnostní, etnický nebo sociální původ, právní či společenské postavení, socioekonomické možnosti, zdravotní postižení, sexuální orientaci atd.
- 6) Péče zajišťuje naplňování práv dítěte
- 7) Péče vychází z aktuálních odborných poznatků
- 8) Zařízením deklarované postupy jsou naplňovány v praxi

Do zařízení jsou přijímány také děti s poruchami chování, se specifickými poruchami učení, ale i s výchovnými problémy. Zařízení podporuje i děti nadané a umožňuje jim vybrat si studium, které odpovídá jejich schopnostem.

### Vývojová charakteristika dítěte mladšího školního věku

Věkové období: 6 – 11 let (školní docházka na 1. stupni ZŠ)

- Rozumový vývoj je silně ovlivněn prostředím
- Nestálá pozornost, vhodná motivace
- Rozvoj aktivní i pasivní slovní zásoby
- Převažují povrchní zájmy
- Utvářejí se postoje ke skutečnosti
- Velký význam má hra
- Vytváření spontánní kresby - děti kreslí, co znají

### Vývojová charakteristika dítěte středního školního věku

Věkové období: 12 – 14 let

- V psychickém vývoji dítěte se objevuje nevyrovnanost, výbušnost, zvýšená kritičnost k autoritám

- Vliv nesprávné výchovy v předchozích letech může narušovat vývoj dítěte (poruchy chování)
- Zájmy se upevňují
- Problémy s ovládním citových projevů, střídání nálady
- Rozvíjí se nejvíce volní jednání
- Podněty pro získávání sociálních dovedností

### Vývojová charakteristika dětí a mládeže staršího školního věku

Věkové období 14 – 18 let

- Obtížné ovládním citových projevů
- Vytváří se výrazné estetické cítění, může být i negativně ovlivněno
- Velkou změnou je přechod ze základní školy do jiného typu střední školy
- Velký význam má vztah k vrstevníkům
- Nebezpečí spojené se snahou vyrovnat se vrstevníkům
- Při vhodné motivaci z předchozích let – stále zájmy
- Sebevědomí dítěte je ovlivněno empatickým vztahem dospělého

## **2. Hlavní výchovné cíle programu**

**Základní formy výchovně vzdělávacího působení a činností v dětském domově vedou k těmto hlavním výchovným cílům:**

- a) osvojit si potřebné strategie učení
- b) mít motivaci k celoživotnímu učení a tvořivému myšlení
- c) řešit přiměřeně své problémy
- d) komunikovat bez větších problémů
- e) mít schopnost spolupracovat s ostatními
- f) motivovat k partnerství a rodičovství, chránit si své zdraví
- g) poznávat své schopnosti a možnosti
- h) správně se rozhodovat o svém životě
- i) uplatnit se ve svém profesním životě, volba povolání

Co děti potřebují pro snadnější zařazení do života společnosti po odchodu z domova?

- Dostat základ k celoživotnímu vzdělávání
- Nést odpovědnost za své chování
- Rozvíjet komunikativní schopnosti, běžné zjišťování osobních záležitostí
- Zvládat běžné životní situace
- Uvědomovat si možné důsledky nevhodného chování
- Znat svá práva a povinnosti
- Být informovány o nebezpečí návykových látek
- Používat získané pracovní dovednosti a návyky
- Chránit si své zdraví a motivovat ke zdravému životnímu stylu
- Poskytnutí rad a pomoci po odchodu z dětského domova
- Optimální klima v domově

### 3. Obsah vzdělávacího programu

Obsahem výchovně vzdělávací činnosti ve školském zařízení pro výkon ústavní výchovy je vytvořit optimální prostředí, ve kterém dítě může uspokojovat materiální, citové a individuální potřeby, rozvíjet své zájmy a individuální zvláštnosti. Aktivně předcházíme vzniku předsudků a jejich negativních dopadů na děti ze strany okolí v souvislosti s péčí.

Program zařízení zajišťuje optimální poměr mezi volným a řízeným časem dětí.

Při všech výchovných činnostech je třeba dbát na zajištění bezpečnosti a ochrany zdraví dětí a seznamovat je s nebezpečím, které ohrožuje jejich zdraví. Co nejvíce eliminujeme rizika: přiměřeným chováním dětí, vhodným vybavením, dodržováním všech pokynů, vyřazováním činností, které jsou nevhodné a pravidelnou kontrolou prostor dětského domova.

Podmínkou úspěšného výchovného působení je i správné diagnostické posouzení možností dítěte. V domově je pro každé dítě vytvořen „Program rozvoje osobnosti, který vychází z reálné situace dítěte a je 2x ročně vyhodnocován. Program je naplňován v programech a činnostech s dětmi. S programem je dítě seznámeno adekvátně věku, na plánu se podílí a může se k němu vyjádřit.

#### Doplňkové a opakující se aktivity

##### **Podzim v domově:**

- Turistikou poznáváme okolí
- Mluvíme o zdravém životním stylu
- Jedeme na podzimní prázdniny
- Hudební koncerty nás baví
- Získáváme sociální dovednosti
- Rodinka baví rodinku
- Jak se chováme v divadle
- Keramické fantazie

##### **Zima v domově:**

- Čas adventní (tradice, zvyky, dárky)
- Vánoční program dětí
- Novoroční turnaje
- Bruslíme a lyžujeme
- Ve hře máme zálibu – soutěže
- Maškarní rej

##### **Jaro v domově:**

- Hody, hody doprovody - velikonoce jsou v domově
- Festivalové jaro - přehlídka zájmové činnosti dětského domova
- Jedeme na lyžování na Lipno (jarní prázdniny)
- Navštívíme knihovnu
- Sportujeme
- Nasadíme si helmy a jedeme...
- Těšíme se na volejbalové derby
- Čeká nás cesta za pokladem
- Malujeme na chodníku

## **Léto v domově:**

- Půjdeme krok za krokem (okolí)
- Besedujeme a diskutujeme (negativní chování)
- Máme den plný her (MDD)
- Táboráku plápolej (ukončení školního roku)
- Léto je tady (letní tábory)

## **Všechny výchovně vzdělávací činnosti v dětském domově vytvářejí základ pro získávání klíčových kompetencí.**

Klíčové kompetence jsou souborem znalostí, dovedností, návyků a postojů, které by měly děti používat v praktickém životě.

- 1) **Kompetence k učení:** dítě připravujeme k využívání svých znalostí v praktickém životě a k celoživotnímu vzdělávání

Výchovné strategie a aktivity: rozvoj vědomostí, dovedností a návyků, práce s odbornou knihou, pravidelné vypracovávání úkolů, sledování tisku, práce s počítačem, individuální přístup při přípravě na vyučování, vedeme děti k samostudiu, pozorujeme dění v živé přírodě, navštěvujeme kroužky (hudební, sportovní, modelářský aj.), kultivujeme slovní projev

- 2) **Kompetence k řešení problémů:** samostatně se umí rozhodnout, zná důsledky svého jednání a přemýšlí o příčině daného problému, zvládá běžné životní situace

Výchovné strategie a aktivity: pomáháme radou dětem, které už odešly z domova (návštěvy v dětském domově, povídání s dětmi), zajišťujeme běžné osobní záležitosti, situační hry, vytváříme prostor pro individuální prezentaci výsledků své činnosti, vedeme děti k aktivní účasti na organizaci života v dětském domově (spoluspráva), k efektivnímu vydávání svého kapesného

- 3) **Kompetence komunikativní:** vedeme děti ke společné a nekonfliktní komunikaci s dospělými i s dětmi, je schopno pracovat v kolektivu

Výchovné strategie a aktivity: kultivujeme společenské chování, monitorujeme vztahy v RS i v dětském domově, podporujeme spontánní hry a činnosti, relaxační techniky, plánujeme s dětmi společné aktivity, vytváříme prostor pro seberealizaci

- 4) **Kompetence sociální a interpersonální:** dítě zvládá běžné životní situace, které souvisí se samostatností a odpovědností, uvědomuje si pravidla chování, vytváří optimální klima v RS, získává dovednosti ve finanční gramotnosti, připravuje se dlouhodobě na odchod z DD

Výchovné strategie a aktivity: podnikáme vycházky a výlety, navštěvujeme divadelní představení, slavíme svátky a narozeniny, neformálně hovoříme o různých aktuálních tématech, aktivně se zúčastňujeme sportovního klání, plánujeme společné rekreace, vedeme děti ke zvládnutí vlastního nevhodného chování, pomáháme ostatním dětem

- 5) **Kompetence občanské:** připravujeme děti k uplatňování svých práv, vhodně zvoleným povoláním se uplatnit na trhu práce, zodpovědně se projevovat v rámci společnosti, podílet se na běžném chodu RS

Výchovné strategie a aktivity: prezentujeme domov na veřejnosti, seznamujeme se se zásadami první pomoci, vytváříme povědomí o významu životního prostředí, trávíme volný čas turistikou, jízdou na kole (zásady), orientujeme se ve svém okolí, vyjadřujeme vlastní názor (koláže, dotazníky, rodinkové sezení), projevujeme estetický vztah k okolí, poznáváme základní principy společenských norem

- 6) **Kompetence pracovní**: dítě má základní pracovní dovednosti a návyky, je schopno si poradit v běžných činnostech

Výchovné strategie a aktivity: rozvíjíme běžnými činnostmi pracovní dovednosti a návyky, zhotovujeme výrobky z papíru, keramické hlíny, z drobného přírodního i technického materiálu, zajišťujeme drobné opravy, modelujeme, seznamujeme děti s pravidly bezpečnosti a ochrany zdraví, pracujeme v týmu a dokončujeme své činnosti, učíme se zacházet s různými nástroji a přístroji, vaříme jednoduchá jídla, vedeme děti ke vhodnému životnímu stylu

Jednotlivé výchovné strategie a aktivity mohou podporovat rozvoj i dalších kompetencí a vytváří se zde prostor pro tvůrčí přístup k pedagogické práci.

#### **4. Evaluace (zpětná vazba)**

Zdrojem evaluace jsou: zřizovatel, ČŠI, vedení domova, zaměstnanci, děti, sponzoři, veřejnost, občanská sdružení, pedagogicko - psychologická poradna a další organizace, které přichází do kontaktu se zařízením dětského domova.

V rámci evaluačního procesu používají pedagogičtí pracovníci následující metody:

- pozorování
- rozhovory
- spontánní projevy dětí
- komunikaci s odborníky
- dotazníky
- ankety
- analýzy dětských prací a výtvorů
- osobní dokumentaci
- schránku důvěry

Vedení dětského domova a zaměstnanci vyhodnocují funkčnost a aktuálnost ŠVP i vzhledem k reálným možnostem školského zařízení. Důraz je kladen hlavně na ochranu zdraví, podporu úspěšnosti v rámci možností dítěte a optimální klima v dětském domově.

Podle zadaných kritérií vyhodnocujeme „Program rozvoje osobnosti dítěte“. Průběžně sledujeme a vyhodnocujeme respektování požadavků materiálních, hygienických, personálních, pedagogických.

#### Zhodnocení

- motivujeme děti, aby se vzdělávali v učebních oborech a předčasně neukončovaly studium
- důslednou spoluprací se školami a s pracovišti odborné praxe minimalizujeme záškoláctví

- podporujeme individuální zájmy dětí
- máme stabilní pedagogický tým
- pedagogičtí pracovníci se dále vzdělávají
- zlepšujeme vybavenost domova po stránce materiální i estetické

**Co můžeme dělat lépe:**

- utlumovat problematické normy chování, které si děti přenáší z nefunkčních rodin
- ponechat dětem větší prostor pro jejich individuální trávení volného času
- zlepšit komunikaci mezi rodinkami

## **SWOT** analýza dětského domova

### Silné stránky:

- ✓ Dopravní dostupnost MHD s krajským městem
- ✓ Adekvátní péče o děti s SPU, poruchami chování, o děti méně úspěšné a děti nadané
- ✓ Rozmanitá nabídka zájmových kroužků v domově i mimo zařízení
- ✓ Větší nabídka umístění do základních a středních škol
- ✓ Děti si vyřizují podle svých možností své osobní záležitosti (nákupy, vaření, úklid, úřední záležitosti)
- ✓ Stabilní pedagogické obsazení
- ✓ Spolupráce s odborníky (psycholog, psychiatr, logoped)

### Slabé stránky:

- ✓ Někdy nedostatečná informovanost mezi rodinnými skupinami
- ✓ Nedostatek informací o dětech v době vycházek
- ✓ Nemáme vždy zpětnou vazbu, na co děti použily své finanční prostředky
- ✓ Nezájem dětí o studium
- ✓ Do domova jsou umisťováni mladiství, kteří se nedokážou přizpůsobit změnám

### Příležitosti:

- ✓ Podporovat rozvoj zájmové činnosti dětí
- ✓ Zlepšovat klima v dětském domově
- ✓ Spolupracovat se sponzory, občanskými sdruženími
- ✓ Větší zapojení dětí do života v RS - spolupráva
- ✓ Podporovat další vzdělávání pedagogických pracovníků podle aktuálních potřeb

### Rizika:

- ✓ Nevhodné chování dětí a mladistvých (poruchy chování, psychiatrické problémy)
- ✓ Ovlivnitelnost dětí vrstevníky – alkohol, kouření, drogy
- ✓ Neznáme prostředí, ve kterém děti tráví čas při pobytech u rodičů
- ✓ Změna klimatu v dětském domově
- ✓ Negativní vztah dětí k umístění do dětského domova



Boršov nad Vltavou, 28. 11. 2017

	<b>Příjmení a jméno</b>	<b>Podpis</b>
1	Ludmila Soukupová	
2	Milena Nováčková	
3	Martina Tondrová	
4	Jaroslava Janošťáková	
5	Mgr. Jitka Hynková	
6	Bc. Martina Šťastná	
7	Jana Kočí	
8	Bc. Nikola Kočerová	
9	Mgr. Alena Širůčková	
10	Šárka Wippernová	
11	Mgr. Monika Hružová	
12	Bc. Monika Kostolná	
13	Eva Treppeschová	
14	Mgr. Miroslav Kouřil	